

ASSIMEDICI®
CONSULENZA ASSICURATIVA MEDICI

www.assimedi.it



IL PROBLEMA NON È NELLA TUA TESTA MA NEI TUOI MUSCOLI

I muscoli prossimali sono i muscoli più vicini al centro del corpo: la parte superiore delle gambe, le anche, le spalle, il tronco e la schiena. Molte malattie che riguardano questi distretti muscolari possono insorgere con sintomi lievi e in apparenza non riconducibili a esse.

Scopri di più: malattiemuscolari.it

SANOFI GENZYME

segui quotidianosanità



et [Condividi](#) [Condividi 467](#) [stampa](#)

Sangue. Anche la medicina trasfusionale può essere personalizzata', se ne parlerà al prossimo World Blood Donor Day

Recenti studi scientifici stanno dimostrando il possibile impatto della variabilità genetica di donatore e ricevente sulle terapie trasfusionali. Il tema sarà al centro del simposio scientifico internazionale che il prossimo 13 giugno aprirà a Milano le celebrazioni dell'evento mondiale del Wbdd che quest'anno l'Oms ha assegnato all'Italia



19 FEB - Non tutti i globuli rossi si comportano allo stesso modo, ed è possibile trovare quelli di 'più alta qualità', che ad esempio restano stabili più a lungo durante la conservazione in emoteca. La conferma ci viene da uno studio pubblicato dalla rivista *Lab on a Chip*, in cui i ricercatori della British Columbia University descrivono un nuovo dispositivo in grado di identificare i donatori 'di globuli rossi di alta qualità'.

Il tema della medicina trasfusionale 'personalizzata' è recente, ma sta suscitando un forte interesse in tutto il mondo. Proprio a questo nuovo aspetto delle donazioni è dedicato il simposio scientifico internazionale che il prossimo 13 giugno aprirà le celebrazioni dell'evento mondiale del World Blood Donor Day, che quest'anno l'Oms ha assegnato all'Italia.

Uno studio dei ricercatori canadesi è stato descritto uno strumento in grado di testare la stabilità dei globuli rossi, cioè la loro capacità di mantenere le proprie caratteristiche quando entrano nei canali molto stretti (i capillari), che in qualche caso viene parzialmente persa con la diluizione del sangue. Nella ricerca è stato misurato il parametro sul sangue conservato di otto donatori, hanno mostrato di poter donare globuli rossi molto più stabili durante la conservazione rispetto a quelli di altri donatori.

Già detto, questa ricerca si inserisce in un filone di studi molto recente. Negli ultimi dieci anni, in seguito alle ricerche sull'impatto clinico della durata del periodo di conservazione delle emazie concentrate, una serie di studi ha posto l'accento sul ruolo della variabilità biologica di donatore e ricevente e sull'impatto di questi fattori sull'efficacia della terapia trasfusionale - in quella che è stata definita una sorta di rivoluzione tecnologica per il settore.

Come il Recipient Epidemiology and Donor Evaluation Study (REDS) hanno dimostrato che fattori come il genere, età ed etnia del donatore, o frequenza del numero di donazioni influenzano la biologia dei globuli rossi conservati in emoteca e, quindi, potenzialmente l'impatto sui pazienti della terapia trasfusionale con i resti emocomponenti. Fermo restando che le attuali pratiche garantiscono il massimo della sicurezza e l'efficacia delle terapie secondo le conoscenze attuali, si cerca di valutare quanto e come le più recenti evidenze scientifiche e le eventuali innovazioni ad esse correlate possano contribuire a migliorare i risultati in



MICROB MACRO VANT
Dalla mediterranea alla tradizione giapponese

LEGGI ORA

Consu

OS newsletter

ISCRIVITI ALLA NOSTRA NEWS LETTER
Ogni giorno sulla tua mail tutte le notizie di Quotidiano Sanità.

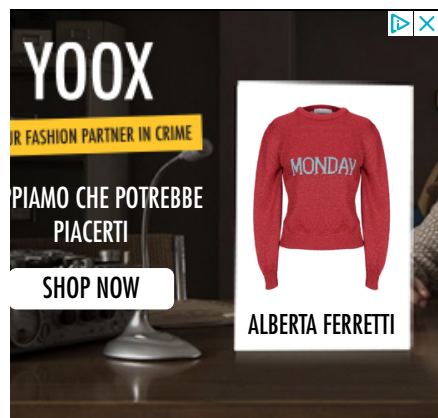


SICS
Health Media & Communication
SCRIVERE IL TUO FUTURO
SICS Società Italiana di Comunicazione

OS gli speciali

Coronavirus. Ecco il "decalogo" del ministero della Sanità dell'Iss

tutti gli



raio 2020
duzione riservata

termini di salute per i pazienti che ricevono il sangue.

Il simposio scientifico “La medicina trasfusionale personalizzata: un ponte tra il donatore e il ricevente - Personalized transfusion medicine: a bridge between donor and recipient” che il Cns sta organizzando all’auditorium Parco della Musica per il 13 giugno va proprio in questa direzione e ha l’obiettivo di condividere le evidenze scientifiche più attuali finalizzate a massimizzare il valore e l’efficacia terapeutica del dono del sangue, nell’ottica della prioritaria tutela a 360 gradi della salute del donatore. Parteciperanno all’evento i maggiori esperti del settore, da **Steven Spitalnik** della Columbia University a **Dana Devine** del Canadian Blood Services.

i PiùLetti [7 giorni] [30 giorni]

- 1 Coronavirus. Ma qual è la “vera mortalità? Ecco i primi studi, si rispetto ai soli casi confermati e relazione a tutti i possibili infet
- 2 Violenza su operatori sanitari e sociosanitari. Pene fino a 16 anni e sanzioni da 500 a 5.000 euro. Le aziende dovranno costituirsi parte civile. Ecco il testo pronto per l’ dell’Aula
- 3 Coronavirus. La mascherina sb... non serve a nulla. Ecco come scegliere quella giusta
- 4 Competenze avanzate. Ecco come applicherà il contratto per gli infermi di “specialista” ed “esperto”. Il documento delle Regioni
- 5 Educatore professionale: Equiv Albi e Ordine, scenari per il futuro
- 6 Milleproroghe. Dai medici in cura fino a 70 anni ai contratti agli specializzandi dal 3° anno, fino misure su screening neonatali, C e oncologia pediatrica. Ecco le modifiche approvate dalla Bilan Affari Costituzionali
- 7 Coronavirus. Partono i corsi Ec punteggio incrementato
- 8 Speranza al Consiglio nazionale “Ospedali di Comunità e l’infer famiglia sono due risorse essenziali del territorio”
- 9 Streptococco. Ecco i consigli di esperti del Bambino Gesù su come comportarsi in caso di infezione
- 10 Crisi del medico. Un fenomeno europeo che interessa giovani e giovani

amenti: 0

Ordina per **Novità** ↕

Aggiungi un commento...

ig-in Commenti di Facebook

Articoli in Scienza e Farmaci

Coronavirus. “Nuovi focolai sono altamente probabili. A livello mondiale vediamo solo la punta dell’iceberg. Ecco cosa fare per evitare il peggio”. Intervista a Walter Ricciardi (Oms)

Coronavirus. I primi due decessi in Italia: sono un uomo di 78 anni morto nella notte a Padova e una donna a Codogno. In 24 ore i casi in Italia saliti da 3 a 55. Focolai in Lombardia e Veneto. Conte: “In quarantena tutti coloro che hanno avuto contatto con persone positive al test”

Gli adolescenti sedentari sono più inclini alla depressione a 18 anni

Farmaci anti-Hcv. Aderenza alla terapia fattore fondamentale per i farmacologi

Farmaci. Tar Lazio dà ragione a

Chirurgia 4.0. A Bologna la prima

Chi sceglie di proseguire nella navigazione su questo sito oppure di chiudere questo banner, esprime il consenso all'uso dei cookie.

[Privacy Policy](#)

Accetto

Quotidianosanità.it
giornale online
di informazione sanitaria.
Quotidianosanità srl
00198601001

Direttore responsabile
Cesare Fassari

Direttore editoriale
Francesco Maria Avitto

Direttore generale
Ernesto Rodriguez

Redazione
Tel (+39) 06.59.44.62.23
Tel (+39) 06.59.44.62.26
Fax (+39) 06.59.44.62.28
redazione@qsedizioni.it

Pubblicità
Tel. (+39) 06.89.27.28.41
commerciale@qsedizioni.it

Copyright 2013 © QS Edizioni
Tutti i diritti sono riservati
- P.I. 12298601001
- iscrizione al ROC n. 233
- iscrizione Tribunale di Roma
115/3013 del 22/05/2013

Riproduzione riservata.
[Policy privacy](#)

Compagnini, 16
- Roma

via Caracciolo, 18
Roma (RM)